

SOURCES THERMALES ET MINERALES

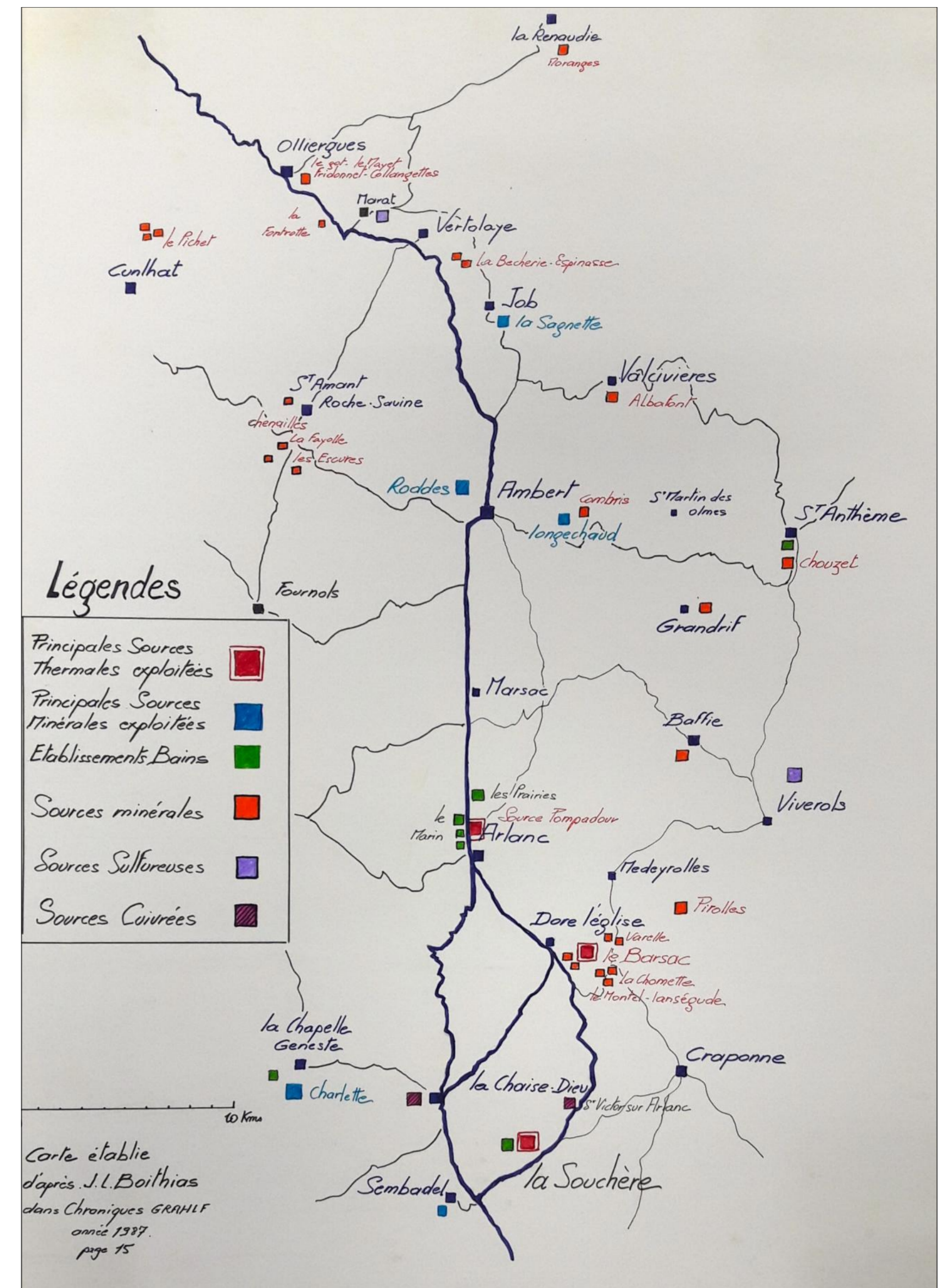
Sites d'émergence

À la cassure des terrains sédimentaires (plaines, vallées) et terrains cristallins (reliefs, montagnes).



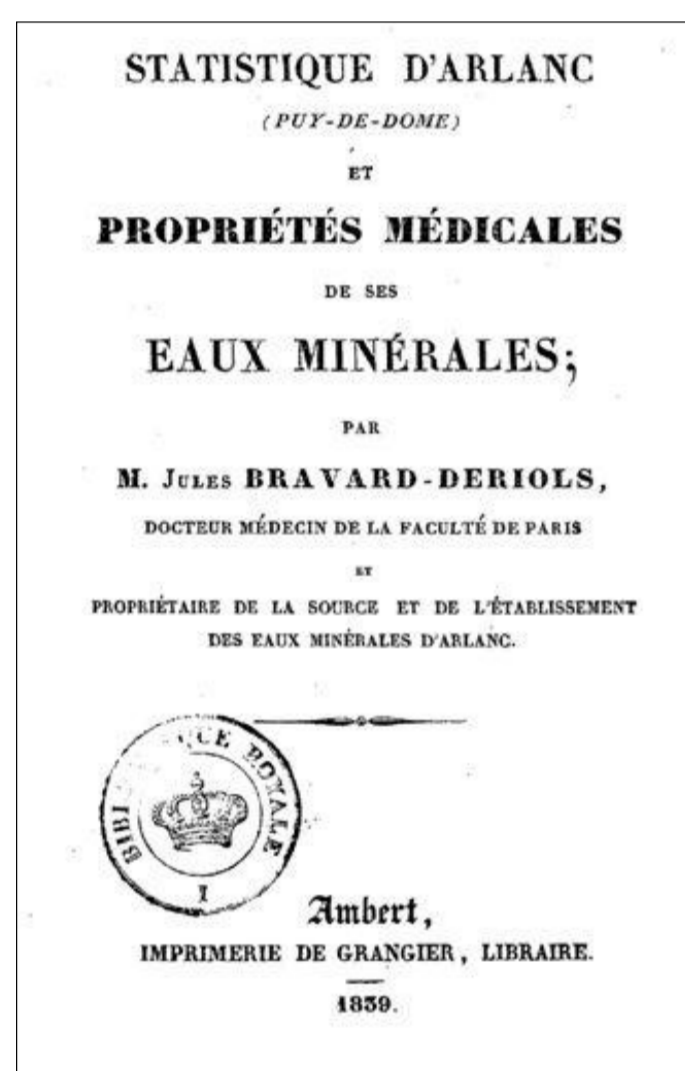
Vertus

Soins des embarras gastriques-intestinaux. Efficacité au niveau rénal, urinaire et génital. Cutanées.



Source des prairies à Arlanc

En 1772, propriété d'un habitant du village de la Combe, proche.
 En 1838, deux griffons, propriété de Jean Chadenat, cultivateur au Bourg d'Arlanc, apparaissent sur le cadastre sous la dénomination « Les Fontaines ».
 Le Dr Jules Bravard-Deriols s'intéresse à cette émergence et rédige un opuscule :



Situation de l'établissement

La source, située à dix minutes de distance de la ville, et qui était autrefois en plein champ, est aujourd'hui renfermée dans un vaste clos. Un très-grand bâtiment, destiné à loger les buveurs, est situé sur la route royale de Paris à Marseille; un chemin uni, bordé d'acacias, conduit, par une pente peu rapide, au pied de la source. Des promenades embellies par de larges allées d'arbres d'espèces variées, une salle de danse ombragée par des platanes, et divers jeux, offrent aux buveurs un exercice non moins agréable que salutaire. A quelques pas de là se trouve une campagne remarquable par la richesse et la variété de ses agréments; les familles qui désireront jouir des charmes et de la tranquillité d'un séjour champêtre, y trouveront des appartements commodes et agréables: rien ne manquera à leurs besoins.

Les Eaux minérales, qui n'étaient autrefois contenues que dans un réservoir découvert, étaient exposées à l'air libre; aujourd'hui la fontaine est construite en pierres de taille, et les Eaux sont préservées de toute atteinte extérieure; elle présente la commodité d'une petite promenade circulaire. L'eau coule par quatre robinets placés à différentes hauteurs, ce qui fait qu'elle se renouvelle sans cesse et jouit d'une limpidité et d'une force extraordinaires.

Deux vastes établissements de Bains d'eaux naturelles fort bien tenus sont déjà en activité. Il reste à organiser des Bains d'eaux minérales, de vapeur, et des douches; c'est ce dont je vais très-incessamment m'occuper. On pourra alors combiner des fumigations de toute espèce, des douches variées, et vaincre avec plus de facilité encore les dartres, les gales, les affections vénériennes invétérées et grand nombre de maladies qui résistent souvent longtemps aux Eaux minérales administrées seulement sous la forme de boisson. Dans cet établissement, qui, je pense, sera mis, avec tous ses compléments, à la disposition des malades dans la saison de 1840, tout ce qui concerne la salubrité et la propreté pourra défer les investigations de la critique la plus sévère.



La légende de la source « Pompadour »

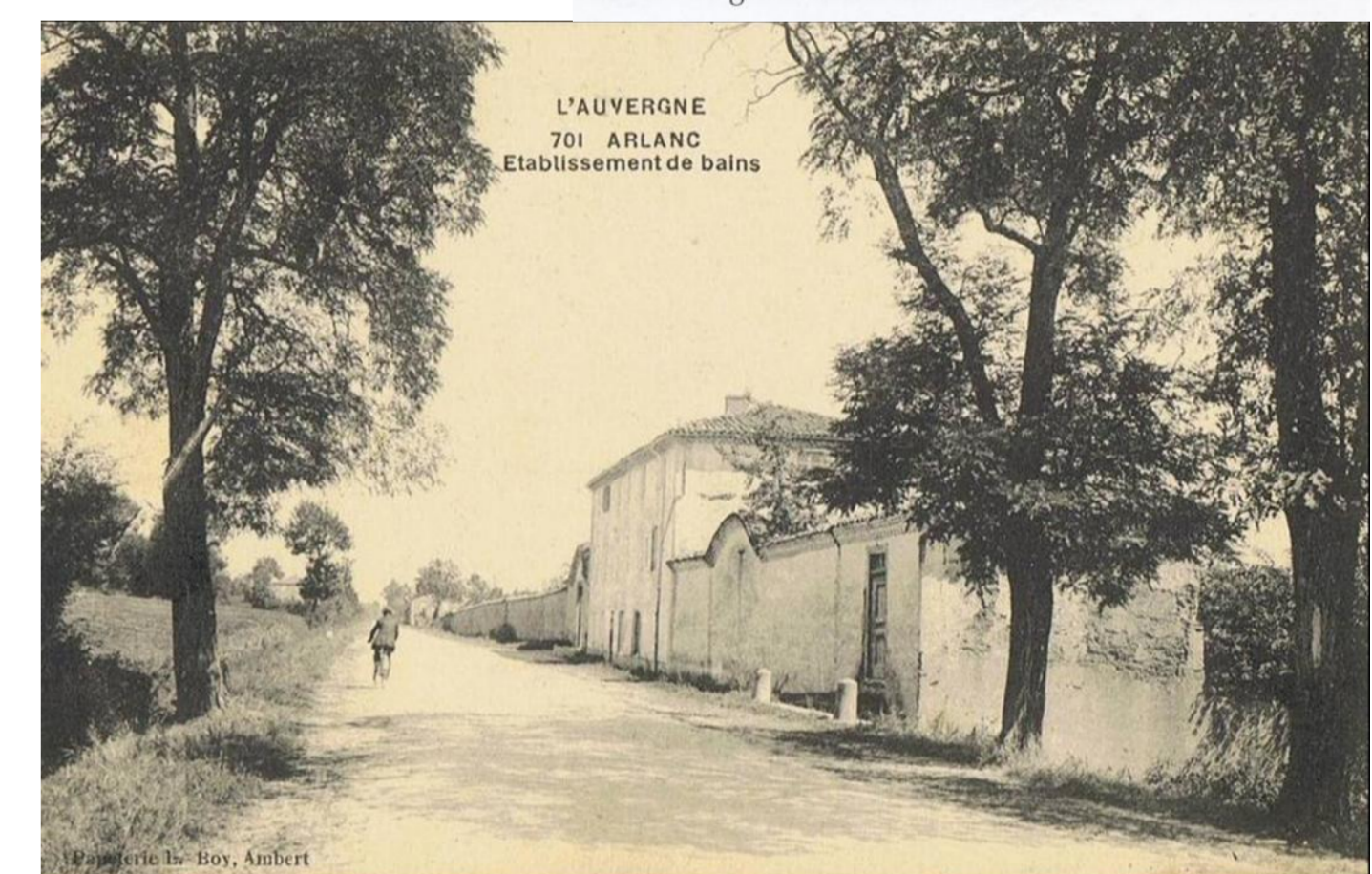
Une amie d'enfance de la Marquise, marchande, souffrait d'indispositions chroniques. Elle serait venue, sur les conseils d'un fabricant de dentelles arlancois, faire une cure d'eau à Arlanc. De retour à Paris, guérie, elle aurait vanté les vertus et bienfaits des eaux minérales des Prairies. La Pompadour ne serait jamais venue à Arlanc, mais les eaux lui auraient été expédiées à Fontainebleau.



Photos : J.L. Boithias « Le pays d'Arlanc aux siècles passés » Editions de la Montmarie—2004

À la fin du XIX^e siècle, l'établissement aurait cessé d'accueillir des malades.
 1924 : il devient un lieu d'amusement pour la jeunesse locale et un débit de boissons.
 1926 : vente des immeubles et du fonds de commerce.
 1931 : construction d'un nouveau bâtiment qui ne sera jamais utilisé.

Aspects archéologiques de l'activité thermale en Livradois, J. L. Boithias Bulletin n° 9-1987 du GRAHLF



Vertus des eaux d'Arlanc

Effets primitifs et secondaires des Eaux d'Arlanc

- | | |
|----------------|-----------------------------|
| 1° Digestion | 4° Sécrétion |
| 2° Circulation | 5° Nutrition |
| 3° Absorption | 6° Sensations et Locomotion |

Maladies dans lesquelles on peut avec le plus grand succès employer les eaux d'Arlanc

- | | |
|-------------------------------|---|
| 1° Fièvres | 8° Stérilité |
| 2° Catarrhes chroniques | 9° Scorbut |
| 3° Hémorragies passives | 10° Scrofules |
| 4° Aménorrhée atonique | 11° Hydropisie |
| 5° Hypochondrie et Mélancolie | 12° Affections calculeuses |
| 6° Névroses de la digestion | 13° Toutes les maladies des articulations, rhumatismes, goutte... |
| 7° Anaphrodisie | 14° Toutes les maladies de la peau |

15° Les Eaux d'Arlanc pourraient presque remplir toutes les indications que présentent les affections chroniques, et l'on doit leur donner la préférence sur beaucoup de médicaments plus ou moins composés qui sortent de chez le pharmacien.

Mais c'est surtout aux convalescents qui relèvent de longues et graves maladies, que ces eaux, jointes aux soins hygiéniques, sont favorables. Ces personnes sont assurées de trouver leur rétablissement dans le séjour d'Arlanc.

Fréquentation de l'établissement d'Arlanc

Selon le Dr Bravard-Deriols, entre 600 ET 700 malades accueillis durant la saison 1849.

D'autres chiffres évoquent le nombre de 200 curistes en moyenne grâce à la notoriété acquise et aux analyses « positives et valorisantes » effectuées en 1878.

En 1893, inauguration de la gare « d'ARLANC LES BAINS ».

À partir de la mort du Dr Bravard en 1897, l'activité décroît et le site cesse de recevoir des malades pour devenir un « débit de boissons ».

Malgré de multiples tentatives pour relancer l'activité, l'autorisation d'exploitation arrivant à son terme, celle-ci fut retirée et la source sortie de la liste des eaux minérales du Service des Mines le 4 février

D'après « Aspects archéologiques de l'activité thermale en Livradois » J. L. Boithias Bulletin n° 9-1987 du GRAHLF « Le pays d'Arlanc aux siècles passés » J. L. Boithias Editions de la Montmarie - 2004